

## Assemblée générale d'ORÉE 2013

10 juin 2014



Rapport d'activité 2013

Actions 2014



# SOMMAIRE

---

<b>ORÉE : SES FORCES VIVES</b> .....	<b>1</b>
1. LES ADHÉRENTS.....	1
2. LE CONSEIL D'ADMINISTRATION (CA).....	3
3. LES PRÉSIDENTS DE GROUPES DE TRAVAIL.....	3
4. L'ÉQUIPE.....	4
<b>ORÉE : SES 3 PRIORITÉS</b> .....	<b>6</b>
1. BIODIVERSITÉ ET ÉCONOMIE.....	6
2. ÉCONOMIE CIRCULAIRE.....	12
3. REPORTING RSE – AFFICHAGE ENVIRONNEMENTAL.....	20
<b>ORÉE : SON RAYONNEMENT</b> .....	<b>23</b>
1. ACTIONS TRANSVERSALES.....	23
2. PRÉSENCE DANS DIFFÉRENTES INSTANCES DE CONCERTATION.....	28

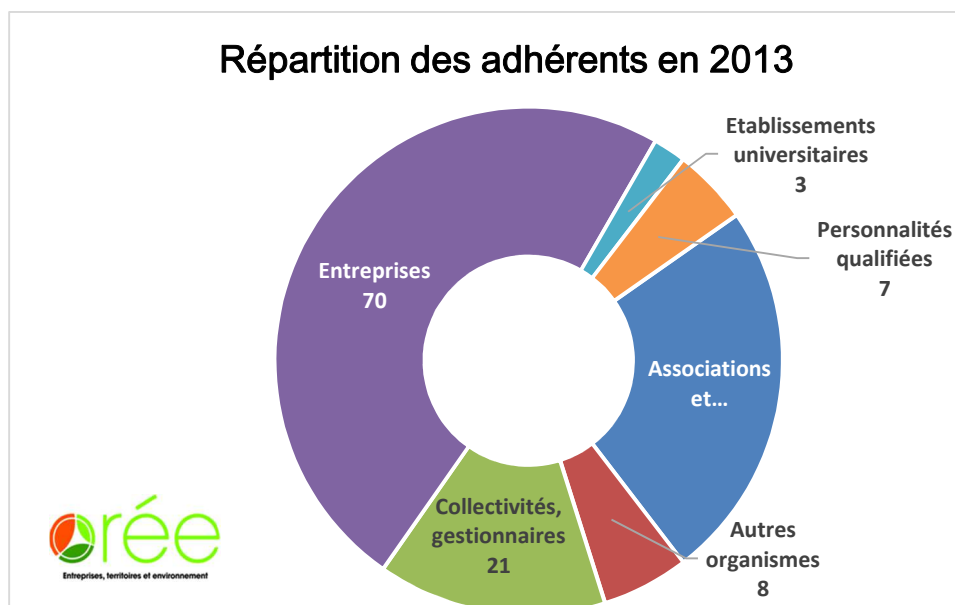
# ORÉE : SES FORCES VIVES

## 1. LES ADHÉRENTS

### 1.1 Nouveaux adhérents 2013 et 1<sup>er</sup> semestre 2014

	23 nouvelles adhésions en 2013	25 nouvelles adhésions au 1 <sup>er</sup> semestre 2014
<i>Entreprises</i>	Bouygues Construction, EcoRes, ELO2, Foncière des Régions, GrDF, Label LUCIE, Pollutec, Pur Projet, SNCF, Territoire & Environnement, Thelema, UPM, Vertdéco, Yway Services	Armor Office Printing, AR Architectes, Bouygues Immobilier, Ecocert Environnement, Federal Mogul, Filatures du Parc, Kermel, Laroche, LU'Harmony, Mulliez Flory, MTB Recycling, Oreka Sud, Pierre Fabre, Renault, Réseau Ferré de France, Saint-Gobain Distribution Bâtiment, Serge Ferrari, Suez Environnement, Veolia Propreté
<i>Collectivités/gestionnaires</i>	Chambre de Commerce et d'Industrie Marseille Provence, Communauté d'Agglomération du Val d'Orge, Parc Naturel du Haut-Jura	ARD Franche-Comté, Haropa Port autonome de Paris
<i>Autres organismes</i>	Etablissement public du Parc de la Villette, Union Nationale des Producteurs de Granulats (UNPG)	Union des Responsables de Blanchisserie Hospitalière (URBH)
<i>Associations</i>	Alliance Carton Nature, Association HQE, Roule Ma Frite 17	CIRIDD, RespectOcean
<i>Personnalités qualifiées</i>	Gilles Boeuf, Président du Muséum national d'Histoire naturelle	Christian de Perthuis, Professeur d'économie à l'université Paris-Dauphine et fondateur de la Chaire Economie du Climat

1



## 1.2 Liste des adhérents et répartition en 2013

### Entreprises

3M France
Action Pin
AFNOR Certification
Alliantis
Astrance
Auxilia
BIO by Deloitte
Bouygues Construction
Caisse des Dépôts et des Consignations
CODDE Bureau Veritas
Colas
Compta Durable
Crédit Coopératif
Cyril Adoue Conseil
Dauchez Payet
Dervenn
Des Enjeux et des Hommes
Deyrolle pour l'Avenir
Eco Conseil Méditerranée
EcoRes
EDF
Eiffage
ELO2
Eric Flamand Conseil
EVEA
Factor X
Foncière des Régions
Gecina
Gingko 21
Gondwana
GRdF
Greenaffair
Greenext Service
Greenflex
Hammerson Asset Management
Horisis Conseil
I Care Environnement
ICOM
Ideal Connaissances
Inddigo
Itnovem
La Poste
Label Lucie
Les Jardins de Gally
LGCD
L'Oréal
Mc Donald's
Moët LVMH
Pollutec

Pur Projet
Savin Martinet Associés
Séché Environnement
Sidièses
SNCF
Sofies
Solabia
Synergence
Territoire et Environnement
Thelema
Transitions
UPM
Utopies
Veolia Environnement
Vertdéco
Vigeo France
Weave Air
Werner & Mertz France
Yprema
Yves Rocher
Yway Services

### Collectivités, gestionnaires

Arebs
ARPE Midi-Pyrénées
Communauté d'Agglomération Angers Loire Métropole
Communauté d'Agglomération de Guéret St Vaury
Communauté d'Agglomération du Grand Chalon
Communauté d'Agglomération Val d'Orge
Communauté de Communes Caux Vallée de Seine
Communauté de Communes Tarn et Dadou
Communauté Urbaine de Bordeaux
Conseil Général Hauts de Seine
Conseil Régional du Centre
Conseil Régional Ile-de-France
Conseil Régional Nord-Pas de Calais
Conseil Régional Rhône-Alpes
Europôle Méditerranéen Arbois
PNR Haut-Jura
SAPINO (filiale ONAPAR)
SPLA81
SPLAAD
Ville de Bernin
Voies Navigables de France

### Autres organismes

Chambre de Commerce de Marseille
CINOV TEN
CNPA
Cosmetic valley
Eco-Origin
Ets Public Parc de La Villette
UNEP
UNPG

### Etablissements universitaires

École des Métiers de L'environnement
Groupe Sup de Co La rochelle
UVED

### Associations et partenaires

Admical
AFILOG
AFITE
Alliance Carton Nature
Association HQE
Association 4D
Centre des Jeunes Dirigeants
Confrontations Europe
Comité 21
Décider Ensemble
Ecopal
Entreprendre vert
EPE European Partners For the Environment
Farre
Fondaterra
France Nature Environnement
FSC France
Green Cross France et Territoires
Humanité et biodiversité
IMS Luxembourg
Institut Inspire
Institut pour la Maitrise des Risques
Institut de Prévention et de Gestion des Risques Urbains
Les Ateliers de la Terre
Les Petits débrouillards
ObsAR
ORSE
Prorecyclage
Roule Ma Frite 17
Saf agr'iDées
TerrEthique
VivAgora
WWF

Liste arrêtée au 31/12/2013

## 2. LE CONSEIL D'ADMINISTRATION (CA)

<b>Patricia SAVIN</b>	Avocate associée, fondatrice, co-gérante	Savin Martinet Associés	Présidente
<b>Bruno LHOSTE</b>	Président	Inddigo	Vice-Président Entreprises
<b>Alain CHABROLLE</b>	Vice-président à la Santé et à l'Environnement	Région Rhône-Alpes	Vice-Président Collectivités
<b>Jean-Michel YOUINOU</b>	Responsable de marché Environnement-Energies renouvelables	Crédit Coopératif	Secrétaire général
<b>Catherine RONGE</b>	Présidente	Weave AIR	Trésorière
<b>Luc ARDELLIER</b>	Délégué National Eco-socio-conception	CJD	Administrateur
<b>Claude FROMAGEOT</b>	Directeur Développement Durable	Yves Rocher	Administrateur
<b>Patrick JOLIVET</b>	Manager Reporting & Etudes	Utopies	Administrateur
<b>Laurent KLEIN</b>	Président	Saf agr'idées	Administrateur
<b>Michel LOPEZ</b>	Référent Economie circulaire	SNCF	Administrateur
<b>Bruno REBELLE</b>	Directeur général	Transitions	Administrateur
<b>Ariane THOMAS</b>	Directrice des développements stratégiques Environnement, Hygiène Sécurité	L'Oréal	Administratrice

## 3. LES PRÉSIDENTS DE GROUPES DE TRAVAIL

3

<b>Cyril ADOUE</b>	Consultant expert	Inddigo	Président du GT Économie circulaire
<b>Caroline ALAZARD</b>	Fondatrice	YWAY Services	Vice-Présidente du GT Affichage environnemental
<b>Claude FROMAGEOT</b>	Directeur Développement durable	Yves Rocher	Co-Président Entreprises du GT Biodiversité et économie, volet Gestion opérationnelle
<b>Patrick JOLIVET</b>	Manager Reporting & Etudes	Utopies	Président du GT Reporting RSE - Affichage environnemental
<b>Michel LOPEZ</b>	Référent Economie circulaire	SNCF	Président des Clubs Métiers
<b>Stéphanie ROY</b>	Contrôleur de gestion	Guerlain/LVMH	Co-Présidente Entreprises du GT Biodiversité et économie, volet Comptabilité
<b>Michel TROMMETTER</b>	Directeur de recherche	INRA	Co-Président scientifique du GT Biodiversité et économie
<b>Alexandre VALLES</b>	Chef de projet environnement / transport	Itnovem	Président du GT Transport et logistique durables

## 4. L'ÉQUIPE



**Nathalie BOYER**  
Déléguée Générale

### Pôle administratif et financier



**Fabienne DAVALLAN**  
Responsable  
administrative et  
financière



**Saïd CHERFAOUI**  
Assistant administratif



**Cécile COUTEAU**  
Chargée de  
communication

### Pôle Biodiversité et économie



**Hélène LERICHE**  
Responsable  
biodiversité



**Ciprian IONECU**  
Chargé de mission  
Biodiversité et  
économie – doctorant

### Pôle Economie Circulaire



**Alice SARRAN**  
Chargée de mission  
Économie circulaire



**Camille SAINT JEAN**  
Chargée de mission  
Économie circulaire /  
Reporting RSE

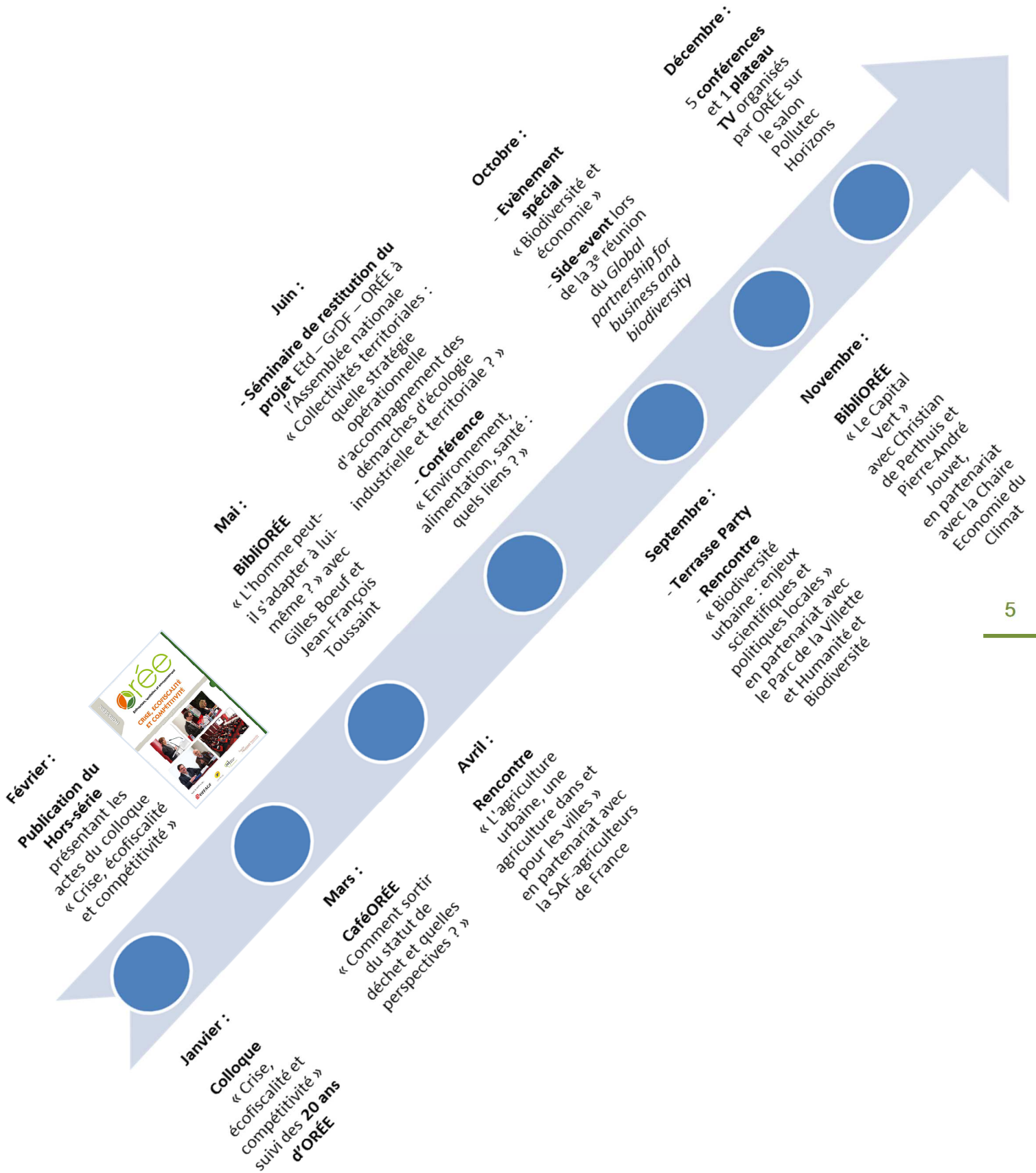
### Pôle Reporting RSE – Affichage environnemental



**Pauline LAVOISY**  
Chargée de mission  
stagiaire



**Gwenaëlle SEVIN**  
Chargée de mission  
stagiaire





## ORÉE : SES 3 PRIORITÉS

### 1. BIODIVERSITÉ ET ÉCONOMIE

#### 1.1 Travaux du Groupe de travail

Depuis 2006, le Groupe de travail Biodiversité et économie est articulé en deux volets :

- Le volet **Prospective**, après la prise en compte de l'interdépendance vis-à-vis de la biodiversité dans le pilotage des activités de l'entreprise (gestion des sites, des processus, conception des produits, etc.), s'intéresse désormais aux dynamiques entre les écosystèmes et les organisations et dans le cadre de **la COP 21 aborde les enjeux biodiversité-climat du point de vue des acteurs**.
- Le volet **Comptabilité** s'intéresse à l'intégration des interdépendances entre organisations et biodiversité dans l'élaboration des stratégies (via le contrôle de gestion) et dans les démarches de reporting (évolution des documents comptables).

En 2013, le contexte de cette priorité a été marqué par deux actualités auxquelles ORÉE a été associée : à l'international, s'est tenue la 3ème réunion du *Global partnership for business and biodiversity* à Montréal ; au niveau national, s'est amorcé le travail d'élaboration du projet de loi-cadre biodiversité et de préfiguration de l'Agence française de la biodiversité.

**8 réunions** de Groupe de travail se sont tenues sur la période 2013-1<sup>er</sup> semestre 2014.

#### A VENIR EN 2014 !

Afin d'alimenter mutuellement les réflexions complémentaires entre les priorités Économie circulaire et Biodiversité et économie, un Groupe de travail conjoint sera organisé. Il devrait permettre d'aborder la problématique de l'intégration de la biodiversité aux démarches en faveur de l'économie circulaire telles que l'Analyse du Cycle de Vie ou l'étude du métabolisme territorial, ainsi que celle de la résilience des produits et des milieux.

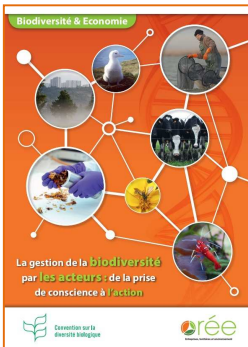
#### 1.2 Faits marquants

##### ✓ ORÉE labellisée SNB

En 2013, l'engagement d'ORÉE a été reconnu Stratégie Nationale pour la Biodiversité (SNB) lors du Comité de suivi du 29 octobre. ORÉE est ainsi identifiée comme un acteur majeur contribuant à renforcer les engagements français auprès de la Convention sur la Diversité Biologique (CDB) des Nations Unies.



## ✓ Publication du nouveau guide



Le guide « *La gestion de la biodiversité par les acteurs : de la prise de conscience à l'action* » a vu le jour en octobre 2013. Les travaux et réflexions présentés dans ce guide ont été menés au sein du Groupe de travail Biodiversité et économie, volet Gestion opérationnelle (nouveau Prospective) avec l'objectif sur la période 2010-2013 d'étudier la manière de prendre en compte l'interdépendance vis-à-vis de la biodiversité au niveau de la prospective, de la stratégie et des relations d'une organisation avec ses parties prenantes.

Au-delà de la simple sensibilisation à la biodiversité, ce guide vous apporte des éclairages quant aux enjeux qu'il convient de considérer, aux approches de gestion de la biodiversité à l'échelle d'un produit mais aussi d'un territoire, ainsi qu'à certaines avancées prospectives évoquées au sein d'ORÉE. Plus d'une quinzaine d'études de cas conduites par des structures adhérentes et partenaires ont été réunies pour illustrer concrètement les diverses manières de concilier les enjeux de biodiversité et ceux des activités économiques dans le contexte actuel.

La préface de l'ouvrage a été écrite par Jacques Weber, Economiste et anthropologue, ancien Directeur de l'Institut Français de la Biodiversité (IFB) et Gilles Boeuf, Président du Muséum national d'Histoire naturelle et Personnalité qualifiée d'ORÉE.

- ▶ Retrouvez une présentation du guide sur [www.oree.org](http://www.oree.org)
- ▶ Adhérents, si ce guide vous intéresse, contactez-nous !

## ✓ Evènement spécial « Biodiversité et économie »

Plus d'une centaine de participants étaient présents à l'Aquarium Tropical - Palais de la Porte Dorée le 22 octobre 2013 pour l'évènement spécial « *Biodiversité et économie* ».

ORÉE a réuni des représentants institutionnels français, européens et internationaux aux côtés de nombreux dirigeants d'entreprises adhérentes, afin de vous offrir une vision exhaustive de la traduction en France et à l'international des objectifs de la CDB.



Patricia Savin et David Steurman,  
Program Officer Business and  
Biodiversity au Secrétariat de la CDB

## ✓ Lancement de la plateforme pour les entreprises et la biodiversité

Le 22 octobre 2013, Patricia Savin a lancé en présence de David Steurman, *Program Officer Business and Biodiversity* au Secrétariat de la CDB, la nouvelle Plateforme de l'initiative française pour les entreprises et la biodiversité, dont ORÉE est le « point focal » national : [www.entreprises-biodiversite.fr](http://www.entreprises-biodiversite.fr)



Cette plateforme concrétise pour la France la mise en place par le Secrétariat de la CDB du Partenariat international pour les entreprises et la biodiversité (*Global partnership for business and biodiversity*), afin d'aider les organisations à identifier et mieux gérer leurs interactions avec la biodiversité et les écosystèmes. Ce Partenariat rassemble les initiatives nationales des pays signataires de la CDB.

► Adhérents, si vous souhaitez valoriser vos études de cas sur la plateforme, contactez-nous !

### ✓ 3<sup>ème</sup> réunion du Partenariat international pour les entreprises et la biodiversité

Afin de faire connaître à l'international ses travaux et ceux de ses partenaires, ORÉE a organisé avec la participation de la CDC Biodiversité, Colas et Yves Rocher, un *side-event* intitulé « *Managing biodiversity : knowledge, tools and initiatives* » lors de la dernière réunion du *Global partnership for business and biodiversity*. Organisée par le Secrétariat de la CDB les 2 et 3 octobre 2013, cette réunion a porté sur les grands enjeux de la biodiversité pour le secteur économique.

#### A VENIR EN 2014 !

La 4<sup>ème</sup> réunion du *Global Partnership for Business and Biodiversity* se tiendra lors de la COP 12 du 6 au 17 octobre 2014 en Corée. ORÉE sera représentée et prévoit l'organisation d'un nouveau *side-event*.

### ✓ Lancement du Groupe de travail Bâtiment et biodiversité commun avec l'Association HQE

Le Groupe de travail commun, ouvert depuis juin 2013 aux adhérents des deux associations, a pour objectif de réaliser une publication sur les enjeux de la biodiversité à chaque étape de la construction d'un bâtiment neuf.



#### A VENIR EN 2014 !

Ce document à venir viendrait capitaliser les travaux et réflexions conduits depuis 2 ans au sein du GT sur ces sujets.

### ✓ Thèse en cours : Biodiversité et comptabilité

Une thèse (2012-2015) – convention CIFRE obtenue en mai 2012, et co-financée par Compta Durable, LVMH, Veolia Environnement et Yves Rocher – est réalisée par Ciprian Ionescu en collaboration avec le Groupe de travail Biodiversité et économie volet Comptabilité, avec pour titre : « *Biodiversité et stratégie des organisations : créer des outils pour gérer des interactions multiples et inter-temporelles* ».

La thèse est structurée en trois chapitres : le premier explore l'évolution des relations entre organisations et biodiversité (des impacts négatifs vers une interdépendance) et souligne leurs conséquences stratégiques. Il conduit à formuler la problématique de la thèse : comment gérer efficacement, d'un point de vue environnemental et économique, les interactions entre organisations et systèmes vivants, afin d'assurer leur pérennité ? Une première hypothèse, développée dans le deuxième chapitre, stipule que les approches volontaires (management environnemental, certification, paiements pour services environnementaux, etc.) peuvent conduire à une gestion efficace de ces interrelations. Cette première hypothèse n'étant pas validée, une seconde, s'appuyant sur des mécanismes de régulation comptables, constituera le troisième chapitre de la thèse.

Les travaux entrepris en 2013 ont permis de consolider le plan de la thèse, d'élaborer le premier chapitre posant les bases théoriques des travaux, et de débiter l'analyse des approches volontaires. Les activités engagées au début de l'année 2014 ont conduit à structurer et avancer le deuxième chapitre, et à identifier les mécanismes comptables qui constitueront les éléments centraux du troisième chapitre de la thèse.

### A VENIR EN 2014 !

Ces avancées seront présentées lors de deux événements majeurs : l'Atelier International Psmix sur les Paiements pour Services Environnementaux organisé à Montpellier en juin 2014, et la COP12 de la CDB qui se tiendra du 6 au 17 octobre à Pyeongchang (Corée du Sud).

### ✓ Rencontre « L'agriculture urbaine, une agriculture dans et pour les villes » en partenariat avec saf agr'iDées

Le 8 avril 2013, ORÉE et saf agr'iDées ont rassemblé environ 120 participants autour du sujet qu'est l'agriculture urbaine. Sous ses nombreuses formes - fermes périurbaines, culture d'herbes aromatiques, élevage, jardins ou potagers publics, etc. - l'agriculture urbaine constitue un des leviers majeurs pour valoriser la biodiversité en ville.

Au-delà des aspects environnementaux, les témoignages de nombreux intervenants ont permis de mettre en exergue les fonctions sociales de l'agriculture urbaine (liens entre les communautés, rôle d'éducation, etc.). Sont notamment intervenus : Laurent Klein, Président de saf agr'iDées et administrateur d'ORÉE, Valérie David, Directeur Développement Durable d'Eiffage, Xavier Laureau, Directeur des Fermes de Gally, Claude Fromageot, Directeur Développement Durable du Groupe Yves Rocher, Directeur de la Fondation Yves Rocher et administrateur d'ORÉE, et Gilles Boeuf, Président du Muséum national d'Histoire naturelle et Personnalité qualifiée d'ORÉE.



*Nevin Cohen, Assistant professor, the new School for liberal arts (New York)*

► Retrouvez les supports de présentation et la synthèse de la journée sur [www.oree.org](http://www.oree.org) !

Cette rencontre a été suivie d'un débat privé pour les adhérents à l'ambassade des Etats-Unis avec l'intervenant international Nevin Cohen, *Assistant professor - Environmental studies - Eugene Lang College, the new School for liberal arts (New York)*.

### ✓ BibliORÉE « L'homme peut-il s'adapter à lui-même ? »



*Jean-François Toussaint,  
Gilles Boeuf et Patricia Savin*

Le 16 mai 2013, s'est tenue la présentation de l'ouvrage « *L'homme peut-il s'adapter à lui-même ?* » en présence de deux des auteurs : Gilles Boeuf et Jean-François Toussaint, Médecin, Professeur de Physiologie à l'Université Paris Descartes et Directeur de l'Institut de Recherche bioMédicale et d'Epidémiologie du Sport à l'INSEP. Grâce au soutien de Natureparif, l'évènement a eu lieu dans l'auditorium de la Société Nationale d'Horticulture de France (SNHF).

✓ **Rencontre « Biodiversité urbaine : enjeux scientifiques et politiques locales » en partenariat avec la Villette et Humanité & Biodiversité**

Le 3 octobre 2013, le Parc de la Villette et l'Observatoire départemental de la biodiversité urbaine de la Seine-Saint-Denis ont organisé en partenariat avec ORÉE et Humanité et Biodiversité une rencontre intitulée « *Biodiversité urbaine : enjeux scientifiques et politiques locales* ». Cette rencontre a abordé l'histoire, le contexte et les enjeux de la biodiversité urbaine, les nouvelles tendances et nouvelles recherches, ainsi que les nouveaux usages : la biodiversité dans la cité. Ouverte par Florence Berthout, Directrice générale de l'Établissement public du parc et de la grande halle de la Villette, la rencontre a été animée par Nathalie Boyer et Justine Roulot d'Humanité et Biodiversité.

✓ **BibliORÉE « Le Capital Vert »**

Le 27 novembre 2013, s'est tenu en partenariat avec la Chaire Economie du Climat la présentation de l'ouvrage « *Le Capital Vert* » en présence des auteurs : Christian de Perthuis, Professeur d'économie à l'Université Paris-Dauphine, Fondateur de la Chaire Economie du Climat et Personnalité qualifiée d'ORÉE et Pierre-André Juvet, Professeur d'économie, Vice-président de l'Université Paris-Ouest-Nanterre-La Défense et Directeur scientifique de la Chaire Economie du Climat.



✓ **Colloque annuel 2014 « L'hypothèse +4°C : Monde vivant et changement climatique à l'issue du rapport du GIEC »**

Le 2 avril 2014, s'est tenu le Colloque « *L'Hypothèse +4°C : Monde vivant et changement climatique à l'issue du rapport du GIEC* » à l'initiative de Jacques Weber, disparu le 6 mars 2014. L'évènement, organisé avec le soutien et la collaboration d'ORÉE, de l'Association française des Petits Débrouillards, de la CFDT, d'Humanité et Biodiversité, de l'Institut Inspire et de la revue Valeurs Vertes, sous le parrainage de la Fondation pour la Recherche sur la Biodiversité (FRB) et du GIS Climat Environnement Société, a réuni plus de 250 participants.

Sont intervenues d'importantes personnalités scientifiques ayant notamment participé à l'élaboration des conclusions du GIEC : Gilles Boeuf, Hervé Le Treut, Directeur de l'Institut Pierre Simon Laplace et *Review editor* du rapport du Groupe 2 du GIEC, Jean-François Soussana, Directeur scientifique environnement de l'INRA et *Lead author* du rapport du Groupe 2 du GIEC, Sylvie Joussaume, Directrice du GIS Climat Environnement Société et *Review editor* du rapport du Groupe 1 et du rapport de synthèse du GIEC, Franck Lecocq, Directeur du Centre International de Recherche sur l'Environnement et le Développement et *Lead author* du rapport du Groupe 3 du GIEC, et Nathalie Frascaria-Lacoste, Professeur à AgroParisTech et Personnalité qualifiée d'ORÉE.



Colloque du 2 avril 2014 dans l'auditorium de la CFDT



ORÉE a été en charge de l'édition des actes, en français et en anglais, qui seront remis aux organisateurs de la Conférence des Parties de la Convention cadre des Nations Unies sur les changements climatiques (COP Climat 21 - Paris, 2015), afin d'affirmer aux niveaux stratégique et international combien questions de climat et de biodiversité sont liées, conditionnant les réponses à construire face au changement climatique.



► Disponible en ligne sur [www.oree.org](http://www.oree.org)

### 1.3 Autres évènements en Biodiversité et économie

#### ✓ Conférence ORÉE - Cité des sciences et de l'industrie « Nouvelles solidarités économiques : vivre l'environnement autrement » | 2 avril 2013

Avec la participation de Jean-Michel Youinou, Responsable de marché Environnement-Energies renouvelables à la Direction des entreprises du Crédit Coopératif et Secrétaire général d'ORÉE, Michel Trommetter et Hélène Leriche. Destinée à un public large, cette conférence a abordé le sujet de l'économie sociale et solidaire, à travers les exemples énoncés par les intervenants (banque, coopératives, etc.).

#### ✓ Conférence ORÉE - PRODURABLE « Capital naturel : une valeur qui n'a pas de prix ! » | 4 avril 2013

Avec la participation de Gilles Boeuf, Yves Barbin, Directeur du Pôle Actifs Végétaux - Botanical Expertise des Laboratoires Pierre Fabre et Laurent Piermont, Directeur de la Mission Economie de la Biodiversité de la Caisse des Dépôts (CDC) et Président de CDC Biodiversité, et Nathalie Boyer.

#### ✓ Conférence ORÉE - POLLUTEC « La gestion de la biodiversité par les acteurs : de la prise de conscience à l'action » | 3 décembre 2013

Avec la participation de Jean-Luc Ansel, Directeur général de Cosmetic Valley, Véronique Dham, Présidente de Gondawana, Joanna Rebelo, Chef de projets études environnementales chez Gecina, Hervé Gbego, Expert-comptable chez Compta Durable et Hélène Leriche. Cette conférence a notamment permis de présenter le guide d'ORÉE à travers les témoignages d'entreprises, ainsi que ses travaux prospectifs destinés à intégrer comptablement les impacts et dépendances des entreprises à l'égard de la biodiversité.

#### ✓ Petit-déjeuner « Comment intégrer la nature dans la RSE des entreprises ? » lors des Assises Nationales de la biodiversité | 23 juin 2014

Dans le cadre des Assises Nationales de la Biodiversité dont ORÉE est partenaire, Hélène Leriche présentera le guide d'ORÉE lors d'un petit-déjeuner débat sur le thème « Comment intégrer la nature dans la RSE des entreprises ? » le lundi 23 juin à Montpellier. Celui-ci sera animé par Véronique Dham.

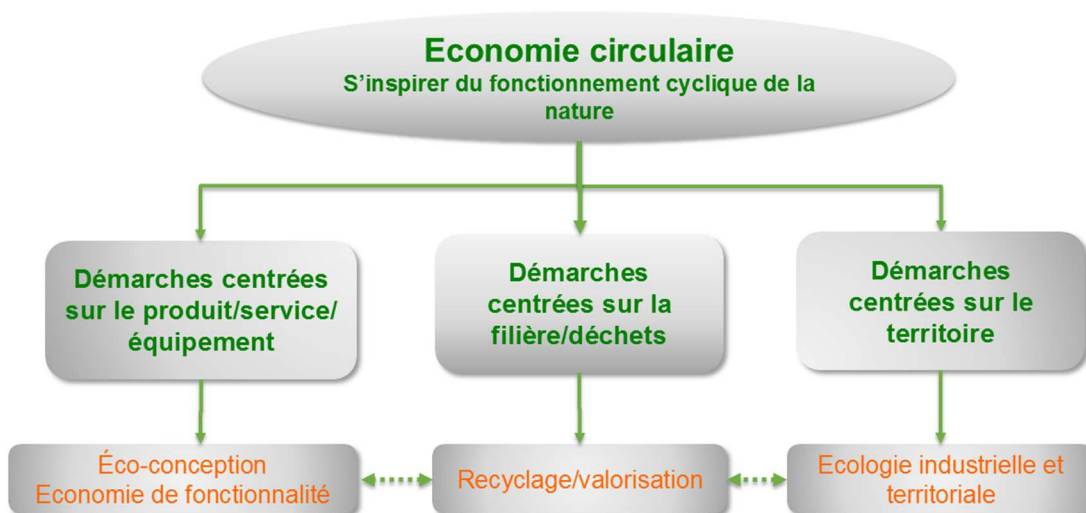
## 2. ÉCONOMIE CIRCULAIRE

### 2.1 Travaux du Groupe de travail

Afin de construire une économie circulaire globale systémique et intégrée, l'ensemble des champs opérationnels investis par ORÉE depuis de nombreuses années se regroupent en une seule et même priorité « économie circulaire ».

Depuis 2013, les travaux d'ORÉE sur cette priorité sont articulés selon trois volets :

- Un volet produit/service : éco-conception, économie de fonctionnalité... ;
- Un volet filière : recyclage/valorisation ;
- Un volet territoire : écologie industrielle et territoriale.



En 2013, le contexte de cette priorité a été marqué par la deuxième Conférence environnementale dont l'économie circulaire était l'un des cinq thèmes prioritaires. Patricia Savin a participé à la table ronde Économie circulaire et a ainsi porté les attentes des adhérents auprès des pouvoirs publics, présentés au sein de la contribution d'ORÉE pour « une économie circulaire, globale, systémique et intégrée ».

► Disponible en ligne sur [www.oree.org](http://www.oree.org)

Le Groupe de travail Économie circulaire d'ORÉE a pour objectif d'étudier de manière transversale les différentes thématiques environnementales qui contribuent de façon opérationnelle à développer l'économie circulaire. Lors des réunions, des sujets tels que les déchets, l'énergie, l'eau, l'aménagement, l'agriculture (prochaine réunion en septembre) ou encore les transports, sont mis en interaction et abordés avec un angle « Coopération sur les territoires ».

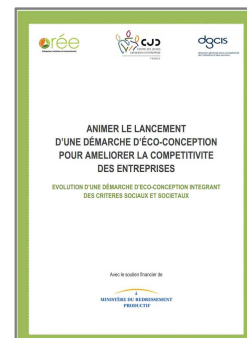
7 réunions de Groupe de travail se sont tenues sur la période 2013-1<sup>er</sup> semestre 2014.

## 2.2 Faits marquants

### 2.2.1. Volet éco-conception/économie de fonctionnalité

#### ✓ Publication du guide éco-socio-conception

Dans le cadre de la mission « Compétitivité durable des entreprises – Phase II » réalisée en 2012, ORÉE a officiellement lancé le 23 mai 2013 au Centre des Jeunes Dirigeants d'entreprise (CJD) le guide intitulé « *Animer le lancement d'une démarche d'éco-conception pour améliorer la compétitivité de l'entreprise* », réalisé avec le support d'EVEA. Il constitue un outil d'aide pour initier et améliorer sa démarche d'éco-conception en intégrant des critères sociaux et sociétaux, grâce à la mobilisation des salariés et des parties prenantes.



- ▶ Disponible en ligne sur la plateforme éco-conception des produits et services : [ecoconception.oree.org](http://ecoconception.oree.org) !

#### ✓ Conférence ORÉE - POLLUTEC « Economie circulaire : Pour de nouveaux modes de conception, production, distribution et consommation »

ORÉE a organisé le 4 décembre 2013 sur le salon POLLUTEC Horizons une conférence afin de présenter son guide éco-socio-conception, l'étude réalisée par Alliance Carton Nature en 2013 « *Les français et les emballages de produits alimentaires* » et des retours d'expériences en éco-conception.



Cette conférence a été l'occasion de réunir 6 adhérents : Aymeric Schultze, Directeur Général d'Alliance Carton Nature, Guillaume Jouanne, Responsable offre outils logiciels éco-conception et ACV et Associé d'EVEA, Hélène Teulon, Consultante éco-innovation et fondatrice de Gingko 21, Bruno Toueix, Consultant éco-conception et gérant d'ELO2, Michel Lopez, Référent Economie Circulaire et Déchets à la

SNCF et Gildas Bonnel, Président de Sidièse.

#### ✓ Référencement au sein de l'annuaire éco-conception de l'ADEME

L'ADEME a publié début 2014 son annuaire de l'éco-conception ayant pour objectif d'aider les acteurs à identifier rapidement les contacts et les ressources disponibles pour initier et faire vivre une démarche d'éco-conception. Il propose pour cela des bases de données qui recensent les contacts, les outils, les formations, les retours d'expérience et les opérations collectives dans ce domaine. Suite à l'audition de Nathalie Boyer, les outils d'ORÉE en éco-conception y sont référencés.

#### ✓ Projet « Approche intra-entreprises et économie de la fonctionnalité » du Conseil Régional Ile-de-France

Financé par la Région Ile-de-France sur la période 2014-2015, ce projet vise à accompagner des entreprises franciliennes pilotes vers l'économie de la fonctionnalité. En partenariat avec la Région Ile-de-France, l'Agence Régionale de Développement Paris Ile-de-France et en présence d'experts, des ateliers de



formations et sessions de mise en pratique seront organisés pour les dirigeants d'entreprises. Ce dispositif permettra aux entreprises du territoire sélectionné (Cergy Pontoise) d'expérimenter de nouveaux modèles économiques.

Couplé à une démarche d'écologie industrielle et territoriale, il aura également pour objectif d'articuler les approches inter et intra-entreprises de façon à favoriser l'émergence de nouveaux modèles sur des territoires durables. Les entreprises impliquées dans une démarche inter-entreprises (écologie industrielle et territoriale) mais pas seulement - d'autres entreprises sont jugées pertinentes pour répondre aux besoins identifiés par le territoire - auront ainsi l'opportunité de travailler sur une démarche intra-entreprise (économie de la fonctionnalité) afin de mieux prendre en charge les externalités environnementales et sociales, en s'appuyant sur les besoins identifiés par le territoire.

## 2.2.2. Volet recyclage/valorisation

### ✓ **CaféORÉE « Comment sortir du statut de déchet ? »**

Le 24 avril 2013, ORÉE a consacré une journée (Groupe de travail Economie circulaire et CaféORÉE) à la question « *Comment sortir du statut de déchet et quelles perspectives ?* ». Pour la première fois en France, la loi permet d'obtenir officiellement le statut de produit pour les déchets. Ce dispositif, entré en vigueur depuis le 1<sup>er</sup> octobre 2012, présente ainsi un enjeu fort pour favoriser le réemploi des déchets. Cet évènement a permis une meilleure compréhension des aspects juridiques, grâce à la participation de Patricia Savin, mais également de connaître des retours d'expériences et des réflexions en cours sur cette thématique avec le témoignage des adhérents : Perrine Lavelle, Chef de projet chez Bio Intelligence Service, Claude Laveu, Chargé de mission chez EDF et Amaury Beguin Billecocq, Responsable QSE – Ingénieur d'Affaires d'Yprema.

### ✓ **Rapprochement entre ORÉE et PRORECYCLAGE**



Le 4 décembre 2013 à l'occasion du salon POLLUTEC Horizons, ORÉE et l'association PRORECYCLAGE ont annoncé leur rapprochement.

A travers les Clubs Métiers, cette fusion a vocation à initier de nouveaux projets collectifs orientés sur la valorisation et le recyclage des matières et déchets.

### ✓ **Les Clubs Métiers**

La première réunion du Club Métier Démantèlement (CMD) s'est tenue le 22 mai 2014 pour favoriser les premiers échanges d'expériences et l'enrichissement mutuel entre les adhérents sur les problématiques de démantèlement de matériels et véhicules en fin de vie (trains, métros, avions, navires, bus, tramways, VHU, etc.).

#### **A VENIR EN 2014 !**

Le prochain Club Métier Valorisation des Mousses et Textiles (CMVMT) aura lieu début juillet. Il réunit des professionnels concernés par les gisements qu'ils produisent, spécialistes dans ces domaines, industriels et grandes écoles, qui souhaitent optimiser les filières existantes et faire émerger de nouvelles filières adaptées aux besoins exprimés lors des rencontres du Club.

La vocation des Clubs Métiers est de permettre à leurs membres :

- D’être informés sur les évolutions réglementaires dans le domaine du recyclage et des produits recyclés ;
- D’être informés sur les avancées technologiques dans le domaine du recyclage et/ou de la valorisation des matériels lourds réformés ;
- De partager leurs problématiques, connaissances, réseaux et idées, voire à massifier leurs gisements ;
- De présenter les solutions économiquement viables qu’ils ont mises en place au sein de leur entreprise ;
- De se regrouper pour développer de nouveaux projets, adaptés aux besoins identifiés.

La participation aux Clubs Métiers est assujettie à la signature d’une charte qui garantit la confidentialité et la participation active des membres afin de maintenir la dynamique constructive des échanges.

**A VENIR EN 2014 !**

Un nouveau Club Métier sur la gestion des déchets dans les espaces recevant du public (gares, aéroports, galeries commerciales, etc.) devrait se structurer au deuxième semestre 2014.

► Adhérents, si les Clubs Métiers vous intéressent, contactez-nous !

✓ **Audition dans le cadre du déploiement de l’économie circulaire dans la filière papier recyclé**

Dans le cadre de la mission parlementaire confiée au député Serge Bardy sur le déploiement de l’économie circulaire dans la filière papier recyclé en France, ORÉE a été auditionnée le 10 avril 2014 en vue d’alimenter la réflexion sur certains aspects qui méritaient d’être éclairés par la pratique. Cette audition a été récemment suivie d’un atelier dédié aux enjeux sociaux et territoriaux de la filière, animé par Nathalie Boyer le 27 mai dernier.

**2.2.3. Volet écologie industrielle et territoriale**

✓ **Projet ACTEIS : Publication du recueil des démarches d’écologie industrielle et territoriale**

Le projet ACTEIS, en partenariat avec le Clersé (Centre lillois d’études et de recherche socio-économique) et ECOPAL (association entreprises/collectivités sur l’écologie industrielle-Dunkerquois), a été réalisé sur la période 2011-2013, avec l’objectif d’analyser des stratégies d’acteurs et des coordinations en écologie industrielle : formes contractuelles et de gouvernance.

ORÉE a apporté sa connaissance du terrain, des acteurs et une visée pratique de la recherche. Ce projet a donné lieu à des publications et communications scientifiques telles que le « Recueil des démarches d’écologie industrielle et territoriale » établi par ORÉE fin 2013.



Ce premier document national contient des informations diverses sur le porteur de projet, le contexte, les objectifs, le périmètre et les actions réalisées sur le territoire.

► Disponible en ligne sur [www.oree.org](http://www.oree.org) !

### ✓ Partenariat ORÉE – Comité 21 sur la logistique durable : Publication des résultats de l'enquête

Depuis 2006, ORÉE travaille sur la logistique durable, thématique intégrée à l'écologie industrielle et territoriale. En 2012, ORÉE s'est associée au Comité 21 autour de ce sujet avec l'objectif de réaliser un état des lieux et de promouvoir les bonnes pratiques en la matière.

En janvier 2014, les deux associations ont publié les résultats de leur enquête « *Dialogue parties prenantes sur la logistique durable : vers une démarche territoriale* », dont l'un des principaux enseignements est que le travail avec l'ensemble des parties prenantes reste difficile au regard des spécificités du secteur (forte concurrence, objectif du moindre coût). Ce travail est néanmoins identifié comme nécessaire pour permettre une meilleure appropriation et mise en œuvre d'opérations répondant à l'ensemble des enjeux liés au développement durable.



Avec près de 60 répondants et une dizaine d'entretiens qualitatifs, l'enquête a permis d'interroger un large réseau d'acteurs impliqués dans la logistique : collectivités territoriales, logisticiens et transporteurs, chargeurs, gestionnaires de site, associations et fédérations professionnelles mais également universités et aménageurs.

16

► Disponible en ligne sur [www.oree.org](http://www.oree.org)

### ✓ Projet « Outiller les collectivités en matière de mutation de l'économie du territoire » en partenariat avec la DRIEE : Publication de deux fiches méthodologiques

En 2013, la Direction Régionale et Interdépartementale de l'Environnement et de l'Energie Ile-de-France (DRIEE) a confié à ORÉE une mission pour créer une dynamique entre des structures franciliennes - Conseil Régional d'Ile-de-France, ARENE, IAU, Paris Région Entreprises, TEDIFF et ETD - autour du projet « *Outiller les collectivités en matière de mutation de l'économie du territoire* ». Très peu de collectivités ont aujourd'hui intégré le développement économique dans leurs Agendas 21. Il s'agit donc de leur fournir les outils pratiques et les retours d'expériences dont elles ont besoin pour intégrer les acteurs économiques dans la transition écologique de leurs territoires.

L'action en 2013 s'est traduite par la création et l'animation d'un comité ainsi que la réalisation de deux fiches méthodologiques :



**Fiche 1 :** « Renforcer la compétitivité et l'attractivité de votre territoire grâce à une démarche d'écologie industrielle et territoriale ». Destinée plus principalement aux élus, elle vise à transmettre les fondamentaux de manière pratique et synthétique.

► Disponible en ligne sur [www.oree.org](http://www.oree.org) !

**Fiche 2 :** « De l'idée à l'action »

Destinée principalement aux directeurs généraux des services, celle-ci a vocation à transmettre les clés de succès essentielles à la réussite d'un projet.

► Disponible en ligne sur [www.oree.org](http://www.oree.org) !



Alain Vallet, Directeur Régional et Interdépartemental (DRIEE) et Guillaume Balas, Président du Groupe PSR au Conseil régional d'Ile-de-France

Le 2 juin 2014, ORÉE a organisé, avec le soutien de la DRIEE Ile-de-France et du Conseil Régional d'Ile-de-France, le Séminaire Écologie Industrielle et Territoriale « Renforcer l'attractivité et la compétitivité de votre territoire grâce à l'écologie industrielle » à destination des collectivités. Les outils réalisés dont les deux fiches méthodologiques ainsi que la dynamique régionale et des retours d'expérience ont été présentés.

✓ **Séminaire ETD-GrDF-ORÉE « Collectivités territoriales : quelle stratégie opérationnelle d'accompagnement des démarches d'écologie industrielle et territoriale ? »**

ORÉE a contribué à l'élaboration de l'étude « *Écologie industrielle et territoriale | Les collectivités actrices de la transition énergétique et écologique* » publiée par ETD avec le soutien de GrDF fin 2013. Les résultats de cette étude menée pendant plus d'un an auprès d'une quinzaine de collectivités sur ces démarches prometteuses, ont été présentés lors d'un séminaire de restitution le 12 juin 2013 à l'Assemblée nationale en présence du Vice-Président Collectivités d'ORÉE Alain Chabrolle.



**A VENIR EN 2014 !**

Un projet de référentiel de reconnaissance et d'évaluation des projets d'écologie industrielle et territoriale comprenant des plans d'actions adaptés, est étudié par ORÉE. Il sera alimenté par le GT et les initiatives des adhérents.

## 2.3 Autres évènements en Économie circulaire

- ✓ **Conférence ORÉE-POLLUTEC « Economie circulaire : Pour le développement de l'éco-conception et de filières de recyclage/valorisation - Pour une mise en œuvre opérationnelle de l'écologie industrielle et territoriale » | 5 décembre 2013**

A l'occasion du salon POLLUTEC Horizons, ORÉE a organisé une conférence consacrée à la présentation de retours d'expérience en éco-conception et en écologie industrielle. Sont ainsi intervenus : Frédéric Biffaud, Directeur Développement durable de 3M France, Jacques Velghe, Vice-Président chargé de l'environnement et Président de la revue de Direction du SME des parcs d'activités certifiés 14001 à la Communauté d'Agglomération Grand Guéret et Daniel Marcon, Directeur Général des Services de Grand Guéret.

- ✓ **Jury de la catégorie Économie circulaire des Prix Entreprises et Environnement 2013**

Pour la 26<sup>ème</sup> édition des Prix Entreprises et Environnement du Ministère de l'Écologie, du Développement durable et de l'Énergie et de l'ADEME, Nathalie Boyer a été membre du Jury qui a décerné le Prix Économie circulaire remis à POLLUTEC.

- ✓ **Conférence de mise en œuvre de l'économie circulaire | 16 décembre 2013**

Philippe Martin, ministre de l'Écologie, du Développement durable et de l'Énergie, a réuni les acteurs mobilisés lors de la Conférence environnementale 2013, à l'occasion de la Conférence de mise en œuvre sur l'économie circulaire organisée à Gardanne. ORÉE était représentée par Michel Lopez, administrateur et référent économie circulaire à la SNCF.

- ✓ **Audition par le CESE dans le cadre de l'avis « Transition vers une industrie économe en matières premières »**

En janvier 2014, le Conseil Economique, Social et Environnemental (CESE) a publié son avis en faveur d'une « *transition vers une industrie économe en matières premières* » pour lequel ORÉE avait été auditionnée en juin 2013. Les travaux (notamment COMETHE, la mission « Compétitivité durable des entreprises », le recueil des démarches d'écologie industrielle, la plateforme éco-conception, etc.), ainsi que les sujets défendus par ORÉE (éco-conception, recyclage, écologie industrielle et territoriale) ont été cités à plusieurs reprises dans les éléments de méthode et les priorités formulées dans le rapport.

- ✓ **CaféORÉE « Quels apports de l'économie circulaire pour l'aménagement du territoire ? » | 9 avril 2014**

Organisé à l'Unicem, ce CaféORÉE « *Quels apports de l'économie circulaire pour l'aménagement du territoire ?* » a été consacré à la présentation de retours d'expérience d'acteurs ayant pris en compte les principes de l'économie circulaire dans l'aménagement de leur territoire/zone d'activité/quartier.

Sont notamment intervenus : Patricia Savin, Jean-Claude Levy, Géographe historien et auteur de l'ouvrage « *Economie : l'urgence écologique ?* », Bruno Lhoste, Président d'Inddigo et Vice-Président Entreprises d'ORÉE, Cyril Adoue, Consultant expert chez Inddigo, Antoine Chorro, Directeur général délégué de la SPLA 81 « Portes du Tarn », Vincent Daön, Directeur du Syndicat Mixte de la Zone



Industriale-Portuaire de Salaise-Sablons, Sarah Lavaux, Chargée de mission à la direction du Développement Durable d'Eiffage et Mathilde Lagesse, Chargée de missions environnement à la direction Innovation de Bouygues Immobilier.

### ✓ Auditions auprès du CESER Aquitaine et PACA

Les 25 avril 2014, ORÉE a été auditionnée par le Conseil Economique, Social et Environnemental Régional d'Aquitaine pour présenter les actions d'ORÉE en économie circulaire. Une audition auprès du CESER de Provence-Alpes-Côte d'Azur est prévue le 20 juin prochain.



## 3. REPORTING RSE – AFFICHAGE ENVIRONNEMENTAL

### 3.1 Travaux du Groupe de travail

Depuis 2011 et le lancement du Groupe de travail Reporting RSE - Affichage environnemental, ORÉE affirme sa force de propositions auprès des instances politiques pour faire évoluer les pratiques de reporting RSE et l’affichage environnemental.

Les travaux d’ORÉE sur cette priorité sont articulés selon deux volets :

- Un volet Reporting RSE ;
- Un volet Affichage environnemental.

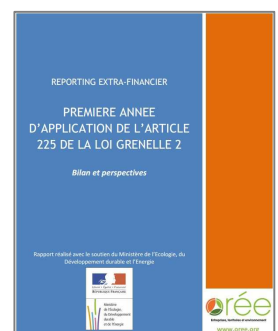
En 2013, le contexte de cette priorité a été fortement marqué par la création sous le pilotage du Premier ministre de la Plateforme Nationale d’Actions Globales pour la Responsabilité Sociétale des Entreprises. Les premiers effets du décret d’application de l’article 225 (L.225-102-1 du code de commerce) de la loi Grenelle 2 publié en avril 2012 ont vu le jour ; les entreprises répondant cette année dans leurs documents de reporting aux nouvelles exigences réglementaires du décret. La remise au Parlement du bilan de l’expérimentation nationale de l’affichage environnemental lancée en 2011 a concerné le second volet de cette priorité.

4 réunions de Groupe de travail se sont tenues sur la période 2013-1<sup>er</sup> semestre 2014.

### 3.2 Faits marquants

- ✓ **Rapport-bilan de la 1<sup>ère</sup> année d’application de l’article 225 du Grenelle 2 relatif aux obligations de reporting des entreprises en matière sociale, environnementale et sociétale**

Le 11 octobre 2013, ORÉE a présenté en partenariat avec le Commissariat général au développement durable l’étude conduite sous le pilotage de Patrick Jolivet, administrateur d’ORÉE et Président du Groupe de travail Reporting RSE, sur la première année d’application de l’article 225 de la loi Grenelle II. Basée sur un échantillon de 40 entreprises incluant les 20 plus importantes capitalisations du CAC 40 et les 20 plus faibles capitalisations du SBF 120, l’étude a obtenu le soutien du Ministère de l’Ecologie, du Développement durable et de l’Energie. Elle comprend 2 focus thématiques sur l’eau et la biodiversité.



- ▶ Retrouvez le en ligne sur [www.oree.org](http://www.oree.org) !

Le rapport-bilan a fait l’objet de plusieurs présentations publiques telles que lors du Rendez-vous RSE de la CCI Marseille Provence le 15 octobre 2013 et de la rencontre « *Du rapport de développement durable au rapport intégré...vers un rapport de territoire ?* » du Comité 21 le 24 octobre 2013

- ✓ **Elaboration du rapport-bilan de la 2<sup>ème</sup> année d’application de l’article 225**

En 2014, un deuxième rapport-bilan est en cours de réalisation et mettra en exergue les évolutions par rapport à la première année d’application de l’article 225. Ce rapport développera 3 focus sur la

biodiversité, l'intégration de critères RSE dans la chaîne d'approvisionnement au niveau international et l'impact local des activités en matière d'emploi et de développement régional.

### **A VENIR EN 2014 !**

Le rapport-bilan de la 2<sup>ème</sup> année d'application de l'article 225 qui sera lancé fin 2014 présentera les principales évolutions depuis le précédent rapport et des préconisations/pistes d'amélioration. Ces préconisations seront présentées devant le Ministère lors d'une réunion de suivi afin d'adapter le dispositif réglementaire en vigueur.

#### ✓ **Plateforme Nationale d'Actions Globales pour la Responsabilité Sociétale des Entreprises**



ORÉE est membre suppléant du C3D (Vice-Présidence de la Plateforme) et contributeur actif au sein de la Plateforme Nationale d'Actions Globales pour la Responsabilité Sociétale des Entreprises, installée en 2013 au Commissariat général à la stratégie et à la prospective. ORÉE porte les préoccupations et retours d'expérience de ses membres notamment au sein du Groupe de travail n°1 « Compétitivité et RSE » et n°2 « Transparence ».

#### ✓ **Auditions auprès des Ministères et de la mission RSE**

Sur les problématiques de RSE et de reporting extra-financier, ORÉE a été auditionnée en 2013 par la mission Responsabilité Sociale, Sociétale et Environnementale (RSE) du gouvernement, la Direction du Trésor du Ministère de l'Economie et des Finances, la DGCIS du Ministère du redressement productif et la Plateforme Nationale d'Actions Globales pour la Responsabilité Sociétale des Entreprises en 2014.

#### ✓ **Note de positions sur l'affichage environnemental**

Une note sur l'affichage environnemental a été réalisée à l'issue du Groupe de travail du 7 février 2013 et adressée à l'attention du Ministre de l'Ecologie, du Développement durable et de l'Energie et du Commissaire général au développement durable. Elle présente les différentes positions concernant la généralisation de l'affichage environnemental des principaux acteurs de l'expérimentation (industries de produits de consommation, bureaux d'études, enseignes de la grande distribution et associations de consommateurs).

► Disponible en ligne sur [www.oree.org](http://www.oree.org)

#### ✓ **Etude en cours sur les indicateurs de contribution au développement local mis en place par les entreprises**

Dès 2012, ORÉE a proposé à ses adhérents de travailler sur la thématique « Local et performance globale » suite à l'identification de problématiques telle que la multiplication des labels. En 2013, le rapport-bilan de l'article 225 de la loi Grenelle 2 a mis en évidence une difficulté des entreprises à aborder les indicateurs de contribution au développement local (items sociétaux de l'article 225).

Dans ce cadre, une étude conduite sous le pilotage de Caroline Alazard, Vice-Présidente du Groupe de travail, volet Affichage environnemental, a débuté en 2014 par le référencement des démarches des



entreprises pour valoriser leurs contributions au développement local, par l'analyse des synergies entre les collectivités et les entreprises ainsi que par l'identification des besoins d'outils de valorisation.

**A VENIR EN 2014 !**

A vos agendas ! L'étude sera présentée le 16 septembre.

### 3.3 Autres évènements en Reporting RSE

- ✓ **Conférence ORÉE-POLLUTEC « Reporting extra-financier : bilan d'étape de la première année d'application de l'article 225 de la loi Grenelle II » | 4 décembre 2013**

A l'occasion du salon POLLUTEC Horizons, ORÉE a organisé une conférence consacrée à la présentation du rapport-bilan de l'article 225 du Grenelle 2 et de retours d'expérience. Sont ainsi intervenus : Hélène Bégon, Sous directrice de l'intégration des démarches de développement durable par les acteurs économiques, Service de l'économie, de l'évaluation et de l'intégration du développement durable au Commissariat général au développement durable (CGDD), Laurence Medioni, Directrice Communication de Werner & Mertz France, Daniel Bozonnet, Expert Environnement Senior - Europe de l'Ouest chez UPM, Pierre Victoria, Directeur Développement Durable de Veolia Environnement et Patrick Jolivet, Manager Reporting & Etudes d'Utopies, administrateur et Président du Groupe de travail Reporting RSE.

- ✓ **Atelier ORÉE- LUCIE « Utiliser le reporting RSE comme une opportunité de mise en avant de l'entreprise ! » | 16 février 2014**

Patrick Jolivet et Nathalie Boyer ont co-animé l'atelier n°8 « *Utiliser le reporting RSE comme une opportunité de mise en avant de l'entreprise !* » lors de la Convention annuelle 2013 du label LUCIE.

- ✓ **CaféORÉE-AFNOR « Etre une entreprise performante et durable : c'est possible ! » | 29 avril 2014**

Ce CaféORÉE en partenariat avec AFNOR a été consacré à la présentation de l'ouvrage de Florence Méaux, Directrice Générale et Alain Jounot, Directeur Commercial d'Afnor Certification. Il a aussi été l'occasion de réunir des entreprises performantes et durables ayant témoigné dans le cadre de cet ouvrage : Sylvain Breuzard, Président Directeur Général de Norsys, Daniel Luciani, Président Directeur Général d'ICOM et Olivier Bedouelle, Gérant de Vertdéco et 1<sup>er</sup> Vice-président de l'Unep délégué à la RSE.



## ORÉE : SON RAYONNEMENT

### 1. ACTIONS TRANSVERSALES

#### 1.1 Évènements sur des thématiques transversales

##### ✓ Colloque annuel 2013 « Crise, écofiscalité et compétitivité »

Le 28 janvier 2013, s'est tenu le colloque annuel d'ORÉE sur le thème « Crise, écofiscalité et compétitivité ». L'écofiscalité, sujet d'actualité dans le cadre de la première Conférence environnementale et de l'institution du Comité pour la fiscalité écologique, a été abordé à travers deux autres questions majeures que sont la compétitivité des entreprises et la crise financière.

L'évènement a été animé par Guillaume Sainteny, Personnalité qualifiée et Maître de Conférences à l'École Polytechnique et Jacques Weber, Personnalité qualifiée, économiste et anthropologue, ex-Directeur de l'Institut Français de la Biodiversité. La conclusion a été réalisée par Christian de Perthuis, Professeur d'économie à l'université de Paris-Dauphine et Président du comité pour la fiscalité écologique. Deux tables rondes successives ont réunis à la fois des experts et des acteurs de terrain tels que Dominique Bureau, Délégué général du Conseil économique pour le développement durable, Valérie David, Directeur développement durable d'Eiffage, Laurent Klein, administrateur d'ORÉE, Président de Saf agr'iDées, Henri Molleron, Directeur environnement de COLAS et Ghislaine Hierso, Présidente de l'Association française des Petits débrouillards.



► Disponible en ligne sur [www.oree.org](http://www.oree.org)

##### ✓ CaféORÉE « Environnement, alimentation, santé : quels liens ? » en partenariat avec la Commission Développement durable et environnement de l'Ordre des avocats de Paris



Ce CaféORÉE en partenariat avec la Commission Développement durable et environnement de l'Ordre des avocats de Paris, a permis de présenter le rapport « Pesticides : vers le risque zéro » de la mission d'information sur les impacts des pesticides sur la santé du Sénat. Animé par Patricia Savin, cet évènement a réuni Henri Tandonnet, Sénateur du Lot-et-Garonne, vice-président de la Mission commune d'information sur l'impact des pesticides sur la santé, Michel Becq, Conseiller au Sénat, responsable du secrétariat de la Mission commune d'information sur les pesticides et Personnalité qualifiée d'ORÉE, Philippe Chansigaud, Président de l'association Ader (association agréée sur le territoire de la Montagne en PACA et oléiculteur en bio et biodynamie) et Alain Rousseaux, Président de l'association APHN.

## 1.2 Site Internet : [www.oree.org](http://www.oree.org)

A l'occasion de la Semaine du Développement Durable, ORÉE a lancé en 2014 son nouveau site Internet [www.oree.org](http://www.oree.org). Visité chaque jour par près de 1 000 internautes, le site Internet d'ORÉE constitue un moyen de s'informer et de disposer librement de multiples contenus et ressources techniques. L'objectif de cette version plus visuelle et structurée, est de rendre plus accessibles ces outils / ressources, de davantage communiquer sur les actions et actualités des adhérents, et de faire partager les propositions du réseau.

Retrouvez du contenu sur les priorités, les Groupes de travail et Clubs Métier, les actualités, outils et publications par thématique

Etendez votre réseau !

Diffusez et valorisez vos actions

24

S'informer sur les prochains évènements et l'agenda des GT

Accédez aux plateformes interactives

Accédez aux publications

The screenshot shows the ORÉE website layout with several key sections:

- Header:** ORÉE logo and navigation icons (LinkedIn, Twitter, Facebook).
- 3 priorités:** Biodiversité et économie, Économie circulaire, Reporting RSE / Affichage environnemental.
- L'Association:** Objectifs et missions, Mieux nous connaître, ORÉE dans la presse, Rejoignez-nous, Nous contacter.
- Actualités ORÉE:** ORÉE signataire de la Tribune multi-acteurs pour la transition énergétique !
- Actualités Adhérents:** Vertdéco lance la 1ère édition de "Vie au jardin" les 13 & 14 juin !
- Propositions Orée / Autres actualités:** Buttons for user interaction.
- Evénements:**
  - 2 JUIN 2014: Séminaire Écologie Industrielle et Territoriale « Renforcer l'attractivité et la compétitivité de votre territoire grâce à l'Écologie Industrielle », au Conseil Régional d'Île-de-France (35, boulevard des Invalides, Paris 7ème), de 9h30 à 12h30.
  - 10 JUIN 2014: Adhérents - Save the date - Assemblée Générale au Conseil National des Barreaux (22, rue de Londres Paris 9ème), à partir de 14h30.
- Participez à nos événements:** Call to action button.
- SITES ET PUBLICATIONS:**
  - Plateformes: Présentation d'Atys Méthologie et d'Atys pour l'échange inter-acteurs, Association des entreprises engagées pour les entreprises et la biodiversité.
  - Publications/Guides: Guide Gestion de la biodiversité par les acteurs, Fiches pratiques Écologie industrielle et territoriale pour les collectivités.
- RESEAU:** Liste des adhérents, Projets soutenus par les ministères, Participations institutionnelles, Nous rejoindre.
- GROUPES DE TRAVAIL:** Biodiversité et économie - Comptabilité, Biodiversité et économie - Gestion opérationnelle, Bâtiment et biodiversité (Association HQE), Économie circulaire, Économie circulaire - Clubs métiers Prorecyclage.
- PRO RECYCLAGE:** Reporting RSE et affichage environnemental.
- Participez à nos groupes de travail:** Call to action button.
- DOCUMENTATIONS ET INFORMATIONS:** Communiqués hebdomadaires, Informations générales, Méthodologie d'expertise environnementale, Notes techniques et bonnes pratiques, Vidéos.
- Accédez à toutes les publications:** Call to action button.

### 1.3 Relais presse

En 2013 et au 1<sup>er</sup> semestre 2014, ORÉE a été citée dans une vingtaine d'articles et entretiens :

- *"Economie circulaire : une dynamique hexagonale"* (Novethic.fr - 13 février 2014)
- *"70 % des acteurs interrogés estiment la logistique durable « stratégique » pour leur organisation (ORÉE-Comité 21)"* (AEF Développement Durable - 28 février 2014)
- *"Quand on recycle... en boucle"* (La Nouvelle République - 4 décembre 2013)
- *"L'écologie industrielle et territoriale, une dynamique en essor sur le territoire français"* (Revue de la Terre Numéro 13 - oct-décembre 2013)
- *"De plus en plus d'entreprises s'échangent leurs flux de matière et d'énergie"* (Les Echos - 21 octobre 2013) avec deux interviews filmées de Nathalie Boyer.
- Interview « *Economie circulaire : 3 questions à Patricia Savin* »
- *Emissions Ushuaïa TV*
  
- *"Biodiversité partagée"* (Environnement magazine Numéro 1723 - décembre 2013)
- *"La gestion de la biodiversité par les acteurs : de la prise de conscience à l'action"* (Valeurs Vertes Numéro 125 - oct-novembre 2013)
- *"Réconcilier économie et biodiversité"* (Newsletter des Assises nationales de la biodiversité 2013)
- *"En ville, cultivons notre jardin !"* (www.opinion-internationale.com - 22 avril 2013)
  
- *"Le décret RSE incite les entreprises à renforcer la crédibilité du reporting"* (Environnement & Technique - janvier 2014)
- Interview de Nathalie Boyer pour le rendez-vous de la RSE et de ses innovations en région PACA
- *"Le décret RSE incite les entreprises à renforcer la crédibilité du reporting"* (Actu environnement - novembre 2013)
- *"1ère année d'application de l'Article 225 de la loi Grenelle 2"* (CDURABLE.info - 16 octobre 2013)
- *"Bilan d'un an de reporting au sens du Grenelle II : ORÉE et le Medde plaident pour une harmonisation « nécessaire »"* (AEF Développement durable - 15 octobre 2013)
  
- **Communiqués de presse** : colloque annuel et anniversaire des 20 ans d'ORÉE (janvier 2013), lancement de la Chaire de recherche en management *"Business as Un-usual"* (avril 2013), lancement du Groupe de travail Bâtiment et biodiversité (juin 2013), rapprochement avec PRORECYCLAGE (décembre 2013), etc.

### 1.4 Communiqué hebdomadaire

Le Communiqué hebdomadaire d'ORÉE continue à être envoyé tous les vendredis. Réservé aux adhérents, il permet de se tenir informé chaque semaine de l'actualité environnementale majeure, de valoriser et faire connaître les actions des membres au sein du réseau ainsi que celles d'ORÉE.

## 1.5 Partenariats

### ✓ Semaine du Développement Durable

Comme chaque année, le Ministère de l'Écologie, du Développement durable et de l'Énergie organise du 1<sup>er</sup> au 7 avril la Semaine du Développement Durable. En 2014, ORÉE a été partenaire de la 12<sup>e</sup> édition sur le thème « Consommer autrement », aux côtés de la SNCF, la RATP, La Poste, l'AMF, Bayard, Actu Environnement, Néo Planète, Terra Eco, A Nous et Metronews.

Dans ce cadre, ORÉE a mis à contribution ses moyens de communication pour diffuser l'évènement et inviter son réseau à participer en référençant ses actions sur le site officiel de la semaine : [www.semainedudeveloppementdurable.gouv.fr](http://www.semainedudeveloppementdurable.gouv.fr).

### ✓ Secrétariat des Prix Entreprises et Environnement 2014

ORÉE est chargée d'effectuer le secrétariat des Prix Entreprises et Environnement 2014 du Ministère et de l'ADEME. Créé en 1987, les Prix Entreprises et Environnement récompensent chaque année des entreprises ayant à leur actif des réalisations remarquables dans les domaines de l'environnement, de la biodiversité et du développement durable, participant ainsi à la transition écologique.

5 catégories de Prix sont d'ores et déjà ouvertes :

- Écoproduit pour le développement durable ;
- Innovation dans les technologies ;
- Économie circulaire ;
- Management et initiatives pour le développement durable ;
- Biodiversité et entreprises.



La date limite de dépôt des dossiers de candidature est fixée au lundi 15 septembre 2014, tandis que la cérémonie de remise des Prix aura lieu en partenariat avec le Crédit Coopératif le 2 décembre 2014 lors du salon POLLUTEC à Lyon.

## 1.6 Interventions

ORÉE contribue tout au long de l'année à diverses manifestations extérieures *via* une intervention d'un représentant de l'association ou un partenariat de visibilité.





## 2. PRÉSENCE DANS DIFFÉRENTES INSTANCES DE CONCERTATION

- ▶ Comité d'Animation Territoire Durable et Écologie Industrielle (CATEI)
- ▶ Comité Stratégique des Éco-Industries (COSEI)
- ▶ Comité de suivi de l'étude « Cadre méthodologique du développement des stratégies régionales d'économie circulaire en France »
- ▶ Comité national Agenda 21 du MEDDE
- ▶ Plateforme Nationale d'Actions Globales pour la Responsabilité Sociétale des Entreprises (RSE)
- ▶ Comité de suivi de la Stratégie Nationale pour la Biodiversité (SNB)
- ▶ Commission d'engagement des acteurs (SNB)
- ▶ Conseil d'Orientation Stratégique de la Fondation pour la Recherche sur la Biodiversité (COS de la FRB)
- ▶ *Global Partnership for Business and Biodiversity*, piloté par le Secrétariat de la Convention des Nations Unies pour la Diversité Biologique (CBD) et point focal national
- ▶ Commission Environnement et Développement Durable du Conseil National de l'Information Statistique (CNIS) présidée par Michèle Pappalardo, Fédératrice du mieux vivre en ville missionnée par Nicole BRICQ, ministre du Commerce extérieur
- ▶ Comité de pilotage de l'Appel à Projets écologie industrielle de la Région Rhône-Alpes
- ▶ Conseil de développement durable des Hauts-de-Seine (C2D92)
- ▶ Comité Biodiversity progress du label
- ▶ Jury de la catégorie Économie circulaire des Prix Entreprises et Environnement 2013
- ▶ Jury des Trophées RSE de la profession comptable
- ▶ Jury Ergapolis
- ▶ Jury des Trophées Idées Hauts-de-Seine
- ▶ Chaire "Business as Un-usual"
- ▶ Club France Développement Durable
- ▶ Conseil d'administration de l'Institut de l'économie circulaire
- ▶ Comité de pilotage du salon POLLUTEC
- ▶ GT de la charte LU'Harmony
- ▶ Conseil d'orientation national des Assises du Développement Durable
- ▶ Comité de pilotage des Tables rondes Tarn et Dadou
- ▶ Comité d'orientation des Ateliers de la Terre, etc.

**ORÉE REMERCIE SES ADHERENTS ET PARTENAIRES,  
ET SOUHAITE QUE LE DEUXIEME SEMESTRE 2014 SOIT AUSSI RICHE EN  
PROJETS ET EN COLLABORATION !**

